

株主・投資家の皆さまへ

第27期

平成16年9月期

中間事業報告書

PROTO

DIGITAL CONTENTS
C O M P A N Y

PROTO

(株)プロトコーポレーション
証券コード:4298



代表取締役社長

入川 達三

物売る事より知恵、情報を通じて 人・企業と効果的な結び付きをし 社会に貢献することを事業の基本理念とする

当社の基本的な考え方は、人・企業とは世の中にあつて、また、その業界にあつて真に必要とされることに価値を見出すということでありまふ。世の中に人や物が溢れている中から、真に必要とされるためには、「情報」と「知力」を武器として、多少のリスクがあつても旺盛なチャレンジ精神とスピーディーな行動力で次代を切り開き、大きく成長することに喜びを感じる必要があると考えております。このため、常に「独創性のある事業」を目指し、その結果として「魅力ある企業」であり続けたいと考えております。

第27期中間期の営業概況についてお聞かせください。

当社グループは、「ブランドの確立」を経営戦略上の重要課題と位置付け、自動車関連情報ならびに生活関連情報の拡充を図っております。

はじめに自動車関連情報については、主にクルマ情報サイト「Goo-net」の強化・拡充を図ってまいりました。具体的には、クルマに関するちょっとした疑問や保険、ローンのことなど、何でも相談ができる「Goo知恵袋」のオープンや、「Goo-net」に掲載する車両全てに車台番号を表示するなど、多様化するユーザーニーズに対応した様々なサービスを提供してまいりました。更に、クル

マ周辺ビジネスへの積極的な展開を通じて、「GOO」ブランドの更なる強化に努めてまいりました。また、生活関連情報においては、「Vee」ブランドの認知度向上に努めることで、早期の事業確立を目指してまいりました。一方、当社グループを取り巻く経営環境は、中古車登録台数の低迷等により、一部クライアントが広告出稿料の抑制を図るなど、総じて厳しい状況で推移しておりますが、今後もユーザーやクライアントのニーズに対応した新商品・サービスの提供を積極的に推し進め、更なる成長を図ってまいります。

今後の主な事業展開についてお聞かせください。

今後は、安定的な収益基盤である情報誌事業に加えて、クルマ情報サイト「Goo-net」を中心としたIT事業の強化、拡充に取り組んでまいります。具体的には会員システム等を通じて、消費者とのコミュニケーション機能の充実を図ると共に、中古車情報以外のクルマ関連情報の拡充を図ってまいります。また、本年7月には、主にネットワ

ーク技術を中心とした研究開発を行うベンチャー企業株式会社マーズフラッグを子会社化したのをはじめ、本年9月には中国上海市に子会社を設立するなど、国内のみならず、海外においても当社の情報収集・提供に関するノウハウを十分に活かした事業展開を推し進めてまいります。

当中間期におけるIR活動への取り組み、並びに株主の皆様へのメッセージをお願いします。

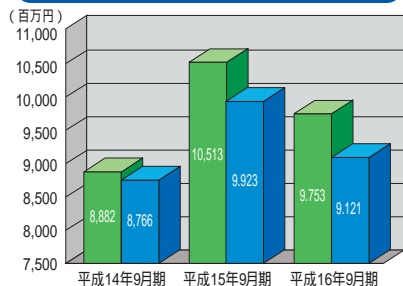
2001年9月にジャスダック市場に上場して3年が経過しましたが、今日までのIR活動を通じて感じたことは、「GOO」はご存知でも、「プロト」の社名はご存知ない方が多いことです。このため、当中間期においては、一人でも多くの方に、当社への認知・理解を深めて頂きたいと考え、投資家の皆様と接する機会を増やしてまいりました。具体的には、個人投資家の皆様を対象とした会社説明会の開催や、IRイベントへの参加等に取り組んでまいりました。今後においても、こうした活動を通じて、投資家の皆様にとって、より身近で親しみやすい企業となるよう努めてまいります。

また今後、当社グループは、コーポレート・ガバナンスの一層の強化を図ることにより企業価値の向上に努め、社会から信頼を得られる、透明性の高い健全な経営を実現してまいります。また、継続的かつ安定的な配当に努めると共に、株主優待制度の導入を図るなど、利益還元についても重要な経営課題と認識して取り組んでまいります。更に、業績についても、全力を尽くして収益の向上に邁進してまいりますので、株主の皆様におかれましては、より一層のご理解、ご支援を賜りますようお願い申し上げます。

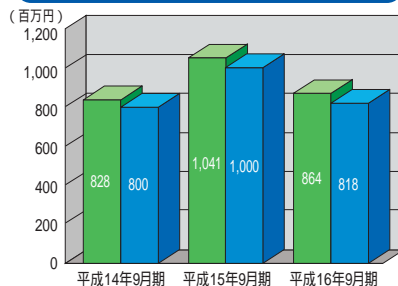
平成16年11月

財務ハイライト

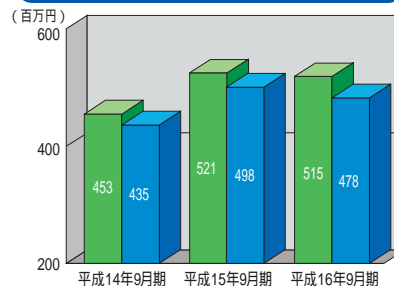
売上高



経常利益



当期純利益



プロトコーポレーションについて

事業内容



TOPIX 平成16年4月～平成16年9月

- 平成16年5月 (株)オーケイウェブの「Q&Aコミュニティサービス」と提携し、「Goo知恵袋」をオープン
- 6月 iモード公式サイト「パーツ情報・Goo!!」をサイトアップ
- 7月 (株)マーズフラッグを子会社化
バイク情報誌「GooBike北関東版」創刊
クルマ情報メガサイト「Goo-net」掲載全車両に車台番号の表示開始
- エキサイト(株)との提携を拡大し、インターネットポータルサイト「エキサイト」に中古車在庫情報を掲載
- 9月 中華人民共和国上海市に全額出資による子会社を設立
東京海上火災保険(株)現 東京海上日動火災保険(株)と共同で「残価予測」の特許を取得

CLOSE UP TOPIX

■(株)マーズフラッグの子会社化

本年7月、IT事業の強化・拡充を図るにあたり、インターネット関連のシステム設計・製作をはじめ、各種テクニカルコンサルティング、新技術研究開発などを行っている(株)マーズフラッグを子会社化しました。

■ノムラ資産管理フェアに出展

本年9月10日(金)・11日(土)の2日間、名古屋国際会議場において、「東海三県ノムラ資産管理フェア2004」が開催されました。当社も、個人投資家向けIR活動の一環として参加し、多くの来場者の皆様と接してまいりました。当フェアでは、来場者の皆様から温かいご支援のお言葉を多数頂戴いたしました。当社としても、今後より一層、皆様のご期待に応えられるよう、企業価値向上に努めてまいります。



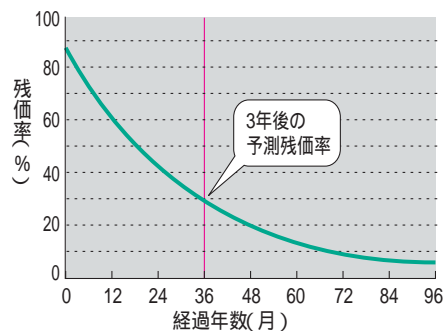
■上海に子会社設立

本年9月、自動車関連情報分野における更なる業容拡大を図るにあたり、特に拡大基調にある中国自動車市場において、当社の情報収集・提供に関するノウハウが十分に活かせると判断したことから、全額出資子会社として、上海宝路多商務諮詢有限公司を設立しました。

■「残価予測」の特許取得

本年9月、東京海上火災保険(株)×現 東京海上日動火災保険(株))と共同で国内特許「残価予測システム及びその方法、並びにコンピュータ上で動作する残価予測プログラムを記録した記録媒体」を取得しました。残価とは、リース物件などの将来の中古価格です。例えば、100万円で買った新車が、3年後には60万円の価値になったと仮定しますと、この60万円という価格が残価になります。当社は、豊富な情報量のデータベースを活用して、従来の算出方法よりも、高い精度で残価を予測する商品を開発しました。今後、自動車の個人リースの普及などに伴い、成長が期待される商品です。

残価率算出モデルグラフ



クルマ探しはGoo-netで!!

クルマ情報メガサイトGoo-net!! 当期より当社が重点的に強化・拡充を図っているクルマ情報サイト「Goo-net」。

新車が欲しい!

Goo-netなら国内外自動車メーカーのカタログデータをはじめ、約140車種の新車値引き情報の閲覧が可能です。また、オーナーの声も参考になります。

中古車を購入したい!

Goo-netでは国内最大約26万台の中古車在庫情報を掲載。車名・メーカー名・ジャンル・予算などから検索可能なだけでなく、見積りや人気車種ランキングのチェックも可能です。

福祉車両を探したい!

Goo-netでは福祉車両・介護車両の新車カタログデータの閲覧や、中古車検索など様々な情報をお届けしています。優遇制度などの紹介もあります。

新車



輸入車

バイク

中古車



クルマ情報メガサイト
Goo-net
www.goo-net.com

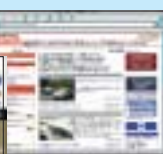
福祉車両車



パーツ

商品ラインアップ

クルマ情報誌
『Goo』



クルマ情報メガサイト
『Goo-net』
<http://goo-net.com/>

輸入車情報誌
『Goo WORLD』



輸入車情報サイト
『GooWORLD.jp』
<http://gooworld.jp/>

バイク情報誌
『Goo Bike』



バイク総合サイト
『GooBike.com』
<http://goobike.com/>

クルマパーツ情報誌
『Goo Parts』



クルマパーツ情報サイト
『GooParts.com』
<http://gooparts.com/>

中古車情報はもちろんのこと、新車情報、買取、保険、ローンなどクルマに関する総合情報サイトです。



コミュニティ

クルマに関する素朴な疑問、購入時の悩みを解決したい!
Goo-netでは車に関する疑問・質問・悩みを解決できる「Goo知恵袋」があります。あなたの質問に、約30万人の仲間の中から知識や経験のある人が答えてくれます。

ローン



買取



会員

もっとお得な情報を知りたい!
Goo-netなら会員になると、新車の値引き情報や、愛車の売却参考価格情報といった会員限定のサービスを受けることができます。

保険



見積

車の保険はどこがいいの?
Goo-netなら色々な保険会社から最適な見積りサービスを無料で受けることができます。



レッスン情報サイト
『VeeSCHOOL.com』
<http://veeschool.com/>



ビューティ情報サイト
『VeeBeaute.com』
<http://veebeaute.com/>



中古車データ検索システム
『データライン』



『週刊オークション情報』



中古車基準価格ガイド『ブルーブック』

連結財務諸表

連結貸借対照表

(単位:千円)

科目		前中間連結会計期間末 (H15.9.30現在)	当中間連結会計期間末 (H16.9.30現在)
資産の部	流動資産	7,470,838	7,114,394
	固定資産	7,934,583	8,104,101
	資産合計	15,405,422	15,218,495
負債の部	流動負債	5,960,836	5,608,072
	固定負債	1,383,262	820,584
	負債合計	7,344,098	6,428,657
少数株主持分		89,088	106,043
資本の部	資本金	1,824,620	1,824,620
	資本剰余金	2,011,536	2,011,536
	利益剰余金	4,127,998	4,787,342
	その他有価証券評価差額金	12,584	64,800
	自己株式	-4,503	-4,503
	資本合計	7,972,235	8,683,794
負債・少数株主持分及び資本合計		15,405,422	15,218,495

連結貸借対照表変動要因

資産・負債の減少

子会社における社債償還に伴い、流動資産、固定負債ともに減少いたしました。

連結損益計算書

(単位:千円)

科目	前中間連結会計期間 (H15.4.1～H15.9.30)	当中間連結会計期間 (H16.4.1～H16.9.30)
売上高	10,513,662	9,753,441
売上原価	5,217,517	5,008,778
売上総利益	5,296,145	4,744,662
販売費及び一般管理費	4,208,619	3,876,027
営業利益	1,087,526	868,635
営業外収益	14,391	30,017
営業外費用	60,125	34,209
経常利益	1,041,791	864,442
特別利益	467	155,363
特別損失	41	52,587
税金等調整前当期純利益	1,042,218	967,219
法人税、住民税及び事業税	590,653	466,706
法人税等調整額	-86,668	-25,849
少数株主利益	16,642	10,464
当期純利益	521,590	515,897

連結損益計算書変動要因

売上高の減少

自動車関連情報において、一部販売店が情報誌への広告出稿料の抑制を図ったこと、生活関連情報の休刊媒体(「VeeTRAVEL」H15.6創刊、H15.8休刊。)の影響などによるものです。

連結キャッシュ・フロー計算書

(単位:千円)

科目	前中間連結会計期間 (H15.4.1～H15.9.30)	当中間連結会計期間 (H16.4.1～H16.9.30)
営業活動によるキャッシュ・フロー	1,441,176	159,242
投資活動によるキャッシュ・フロー	-432,242	12,524
財務活動によるキャッシュ・フロー	-156,841	-401,334
現金及び現金同等物に係る換算差額		
現金及び現金同等物の増加額	852,092	-229,567
現金及び現金同等物の期首残高	3,163,969	4,208,260
現金及び現金同等物の期末残高	4,016,062	3,978,693

連結キャッシュ・フロー計算書変動要因

営業活動による

キャッシュ・フローの減少

法人税等の支払額が増加したことによるものです。

単体財務諸表

■ 単体貸借対照表

(単位:千円)

科目		前中間会計期間末 (H15.9.30現在)	当中間会計期間末 (H16.9.30現在)
資産の部	流動資産	5,188,921	4,810,930
	固定資産	6,806,062	7,587,449
	資産合計	11,994,983	12,398,379
負債の部	流動負債	3,939,577	3,588,119
	固定負債	217,110	229,886
	負債合計	4,156,687	3,818,006
資本の部	資本金	1,824,620	1,824,620
	資本剰余金	2,011,536	2,011,536
	利益剰余金	4,000,659	4,683,920
	その他有価証券評価差額金	5,983	64,800
	自己株式	-4,503	-4,503
	資本合計	7,838,296	8,580,373
負債・資本合計		11,994,983	12,398,379

単体貸借対照表変動要因

資産の増加・減少

(株)マーズフラッグを子会社化したことに伴い、流動資産が減少、固定資産が増加いたしました。

■ 当期の配当状況

(単位:円)

	1株当たり配当金		
	年間(予想)	中間	期末(予想)
配当金(普通配当)	20	10	10

■ 単体損益計算書

(単位:千円)

科目	前中間会計期間 (H15.4.1～H15.9.30)	当中間会計期間 (H16.4.1～H16.9.30)
売上高	9,923,835	9,121,614
売上原価	5,123,662	4,919,192
売上総利益	4,800,173	4,202,422
販売費及び一般管理費	3,781,814	3,387,038
営業利益	1,018,359	815,384
営業外収益	12,621	13,077
営業外費用	29,995	10,043
経常利益	1,000,984	818,417
特別利益	467	118,854
特別損失	41	36,445
税引前当期純利益	1,001,411	900,826
法人税、住民税及び事業税	575,800	448,900
法人税等調整額	-73,111	-27,044
当期純利益	498,722	478,970

単体損益計算書変動要因

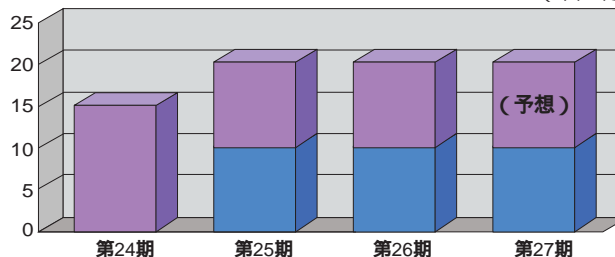
売上高の減少

自動車関連情報において、一部販売店が情報誌への広告出稿料の抑制を図ったことと、生活関連情報の休刊媒体(「VeeTRAVEL」H15.6創刊。H15.8休刊。)の影響などによるものです。

■ 配当金の推移

■ 期末 ■ 中間

(単位:円)



会社の概況

II 会社概要(平成16年9月30日現在)

商号：株式会社プロトコーポレーション
(英文字名)：PROTO CORPORATION
本社：愛知県名古屋市中区葵一丁目23番14号
設立：1979年6月1日
資本金：18億2千4百万円
従業員数：496名

II 連結子会社(平成16年9月30日現在)

株式会社プロトクリエイティブ 事業内容：情報誌の取材・編集・制作	株式会社マーズフラッグ 事業内容：インターネット関連のシステム設計・製作
株式会社プロトール 事業内容：印刷紙の仕入・販売、広告代理	上海宝路多商務諮詢有限公司 事業内容：中国における自動車関連市場ならびにインターネット関連市場における市場調査
株式会社エムベック 事業内容：自動車販売に係る見積り仲介	
株式会社リペアテック出版 事業内容：自動車修理業界向け情報誌の発行、事故車修理見積り支援ソフトの開発・販売	

II 役員構成(平成16年9月30日現在)

代表取締役会長：横山 博一
代表取締役副会長：横山 順弘
代表取締役社長：入川 達三
取締役副社長：齊藤 実
常務取締役：横山 宗久
常務取締役：水川 直哉
取締役：倉元 進
取締役：飯村 富士雄
取締役：山口 修司
取締役：神谷 健司
取締役：沖村 敦矢
常勤監査役：水野 健一
監査役：新美 司
監査役：塩見 渉

株主メモ

決算期：毎年3月31日
定時株主総会：毎年6月
利益配当金受領株主確定日：毎年3月31日
中間配当金受領株主確定日：毎年9月30日
1単元の株式数：100株
上場市場：ジャスダック市場
名義書換代理人：東京都千代田区丸の内一丁目4番3号
UFJ信託銀行株式会社

同事務取扱所(お問い合わせ先)：〒137-8081 東京都江東区東砂七丁目10番11号
UFJ信託銀行株式会社 証券代行部
お問い合わせ先(0120)232-711(通話料無料)
各種手続き用紙のご請求(0120)244-479(通話料無料)
同取次所：UFJ信託銀行株式会社 全国各支店
野村證券株式会社 全国本支店
公告掲載新聞：日本経済新聞

当社は、決算公告に代えて、貸借対照表ならびに損益計算書を当社のホームページ(<http://www.proto-g.co.jp/IR/library.html>)に掲載しております。

株式の状況

株主優待制度のご案内

100株以上の株主様に、所有株式数に応じて、全国百貨店共通商品券ならびに図書券を進呈。(割当基準日 3月・9月末日 年2回)



所有株式数100株以上の株主様	500円相当の図書券を進呈
所有株式数500株以上の株主様	1,000円相当の商品券を進呈
所有株式数1,000株以上の株主様	2,000円相当の商品券を進呈
所有株式数3,000株以上の株主様	3,000円相当の商品券を進呈
所有株式数5,000株以上の株主様	5,000円相当の商品券を進呈
所有株式数10,000株以上の株主様	10,000円相当の商品券を進呈

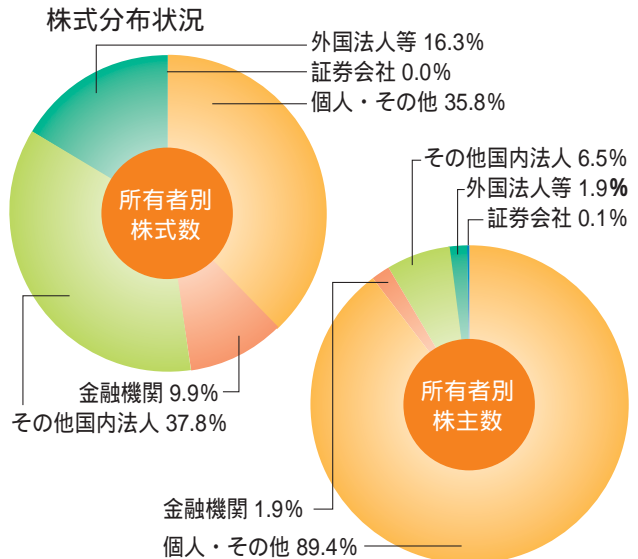
1単元の株式数を100株に変更いたしました!

当社は、平成16年6月1日付をもちまして、1単元の株式数を1,000株から100株に変更いたしております。

株式の状況(平成16年9月30日現在)

会社が発行する株式の総数	30,900,000株
発行済株式総数	8,725,000株
株主数	720名
大株主(上位10名)	

株主名	持株数(千株)	持株比率(%)
株式会社夢現	2,662	30.51
横山 博一	903	10.35
横山 順弘	725	8.30
ゴールドマンサックスインターナショナル	603	6.91
日本マスタートラスト信託銀行(株)	291	3.34
ステートストリートバンクアンドトラストカンパニー	272	3.11
日本トラスティ・サービス信託銀行(株)	204	2.33
クレディットバンクエスエイルクセンブルジョワーズ シリウスファンドジャパンオパチュニティズサブファンド	187	2.14
齊藤 実	139	1.59
益田 武美	131	1.50



PROTO

クルマ情報メガサイト
Goo-net
www.goo-net.com

|| 当社IRサイトのご案内

最新のIR情報は、当社HPをご覧ください。

アドレス

<http://www.proto-g.co.jp/>

証券コード:4298



PROTO

(株)プロトコーポレーション