

# *PROTO CORPORATION*

**JASDAQ 4298**

**2009年7月1日**

**JASDAQ Value IR Square 2009**

## 連結主要データ

発行済株式総数(単位:百万株)	10.4
時価総額(単位:十億円)	20.8
1株あたり配当(単位:円・09/3期実績)	70.0
1株あたり当期純利益(単位:円・09/3期実績)	304.6
1株あたり純資産(単位:円・09/3期実績)	1,413.5
ROE(単位:%・09/3期実績・当期純利益ベース)	23.5
ROA(単位:%・09/3期実績・経常利益ベース)	26.6
自己資本比率(単位:%・09/3期実績)	68.4
潜在株式数(単位:百万株)	-
外国人持株比率(単位:%・09/3期末)	20.2
1日あたり出来高(単位:千株・年平均)	5.8

(2009年3月31日現在)

## 株価推移



# 会社概要



社名	株式会社プロトコーポレーション
創業	1977年10月1日
設立	1979年6月1日
資本金	1,824,620,000円（2009年3月31日現在）
発行済株式総数	10,470,000株（2009年3月31日現在）
本社	460-0006 名古屋市中区葵一丁目23番14号 113-0033 東京都文京区本郷二丁目22番2号
支社	札幌、仙台、北関東、東京、浜松、北陸、名古屋、大阪、広島、福岡、熊本 （全国11支社）
社員数	連結：716名（2009年3月31日現在） 単体：607名
上場取引所	JASDAQ（2001年9月12日 上場）
連結子会社	1.株式会社リペアテック 【2002年10月子会社化】（当社出資比率：100%） 2.株式会社マーズフラッグ 【2004年 7月子会社化】（当社出資比率：47.06%） 3.株式会社プロトデータセンター 【2007年 4月設立】（当社出資比率：100%） 4.株式会社グーオート 【2009年 1月設立】（当社出資比率：100%） 5.宝路多(上海)广告有限公司 【2004年 9月設立】（当社出資比率：100%） 6.宝路多(上海)旧機動車經紀有限公司【2008年 9月設立】（当社出資比率：100%）



月刊中古車通信 1977年創刊

自動車関連情報

生活関連情報

1977	10月	“中古車通信(現 Goo)” 創刊	自動車関連情報
1979	6月	株式会社プロジェクトエイト(現 株式会社プロトコーポレーション) 設立	
1985	8月	“週刊オークション情報” 創刊	自動車関連情報
1992	10月	“中古車通信”を“Goo”に表題変更	自動車関連情報
	12月	“Goo関西版” 創刊 全国展開の開始	自動車関連情報
1995	10月	“Goo首都圏版” 創刊	自動車関連情報
1996	4月	中古車データ検索システム“Data Line”を商品開発し、情報サービス提供を開始	自動車関連情報
	10月	クルマ・ポータルサイト“Goo-net”による情報サービス提供を開始	自動車関連情報
1999	10月	中古車基準価格ガイド“Blue Book” 創刊	自動車関連情報
	10月	NTT DOCOMOと提携し、i-Modeオフィシャルサイトとして自動車関連情報の提供を開始	自動車関連情報
2001	8月	バイク情報誌“Goo Bike” 創刊	自動車関連情報
	9月	JASDAQ上場	
2002	3月	クルマパーツ情報誌“Goo Parts” 創刊	自動車関連情報
	8月	“Vee SCHOOL” 創刊 カルチャー情報分野へ参入	生活関連情報
2006	8月	CtoB中古車買取オークション“グーオーク(Goo-net買取オークション)” 開始	自動車関連情報
	10月	有料老人ホーム・シニア住宅検索サイト“オアシスナビ”による情報サービス提供を開始	生活関連情報
2007	7月	介護・医療・福祉の求人・転職サイト“介護求人ナビ”による情報サービス提供を開始	生活関連情報
2009	2月	看護師専門人材紹介サイト“ナースエージェント”による情報サービス提供を開始	生活関連情報
	6月	“Goo Auto Exchange”による中古車輸出支援サービスを開始	自動車関連情報

## 情報の流れ

全国50拠点から情報収集

- ・ 情報誌・インターネットサイトを通じた情報提供
- ・ 他社へのデータ提供

<情報提供者>

自動車関連  
&  
生活関連

情報収集

整理・分類  
(データベース)

情報誌

インターネット

モバイル

情報提供

<情報利用者>

個人  
&  
法人

## 収入

(1)情報登録・掲載料

- ・ 情報誌への広告掲載料
- ・ インターネットサイトへの広告掲載料(登録料)

(2)情報提供料

- ・ 情報誌の販売
- ・ 他社へのデータ提供料

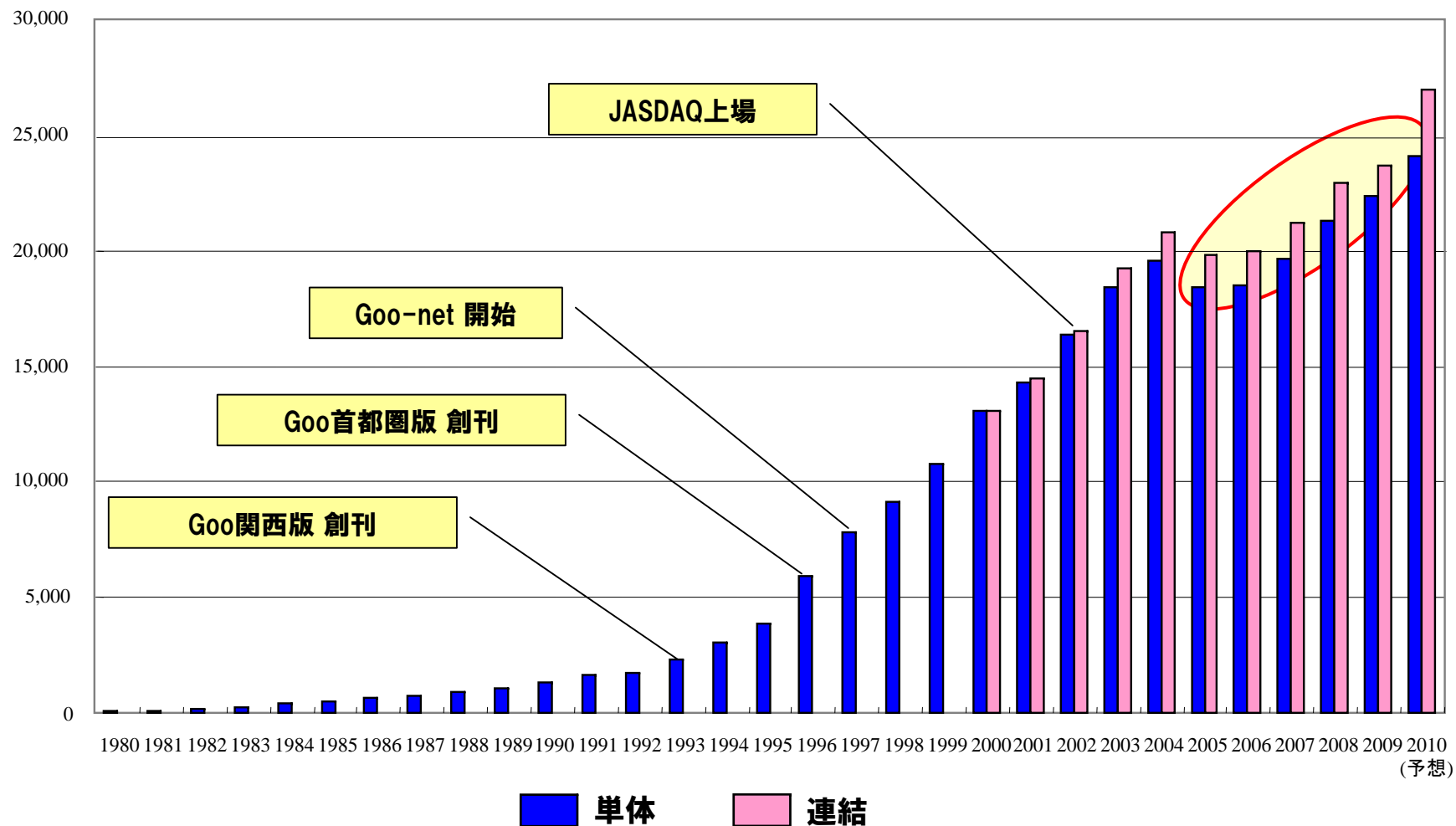
当社は自動車関連ならびに生活関連の情報を収集・整理・分類し、情報誌やインターネットなど様々なメディアを活用して消費者に提供しています。

当社の主な収益は、(1)情報登録・掲載料と(2)情報提供料の2つになります。

# 売上高推移



(単位:百万円)



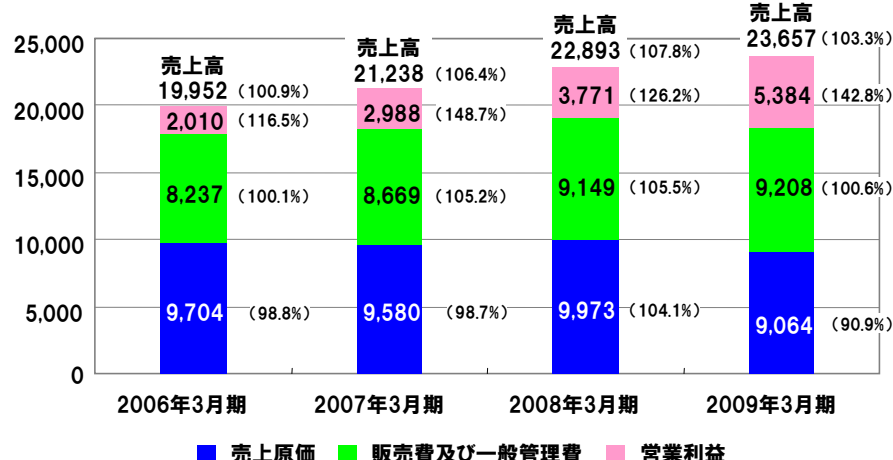
**4期連続の増収を達成**

# 2009年3月期 業績概況(1)



## 業績推移

(単位:百万円) ※カッコ内は対前年同期比



### Point ① 売上高

前年同期対比では、その他事業を除く全てのセグメントにおいて増収となり全体で763百万円の増収(前年同期対比103.3%)となりました。  
 主な増収要因は、自動車関連情報の情報登録・掲載料(同102.6%)及び生活関連情報(同152.5%)が増収となったことによるものであります。

### Point ② 売上原価

データ入力業務等の内製化(㈱プロトデータセンターへの業務移管)及びグループ事業の再構築(子会社の吸収合併)により、外注コストが低減した結果、前年同期対比90.9%(原価率:5.3ポイント低減)となりました。

### Point ③ 販売費及び一般管理費

社員数の増加に伴い人件費が増加したものの、プロモーション活動の効率化による販売促進費の低減、㈱リペアテックに係るのれん償却の減少等により前年同期対比は100.6%(販売管理費率:1.1ポイント低減)となりました。

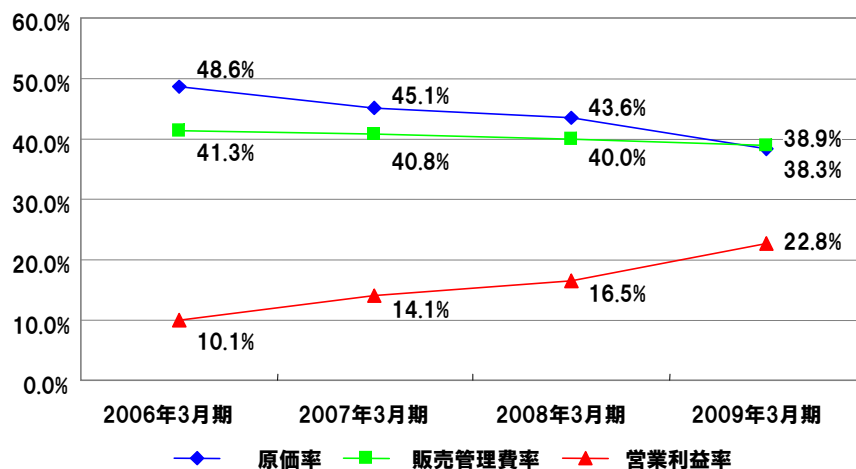
### Point ④ 営業利益

増収ならびに売上原価の低減により、前年同期対比は142.8%(営業利益率:6.3ポイント上昇)となりました。

### Point ⑤ 当期純利益

主に税効果適用後の法人税等の負担率が低下したことにより、前年同期対比は173.4%となりました。

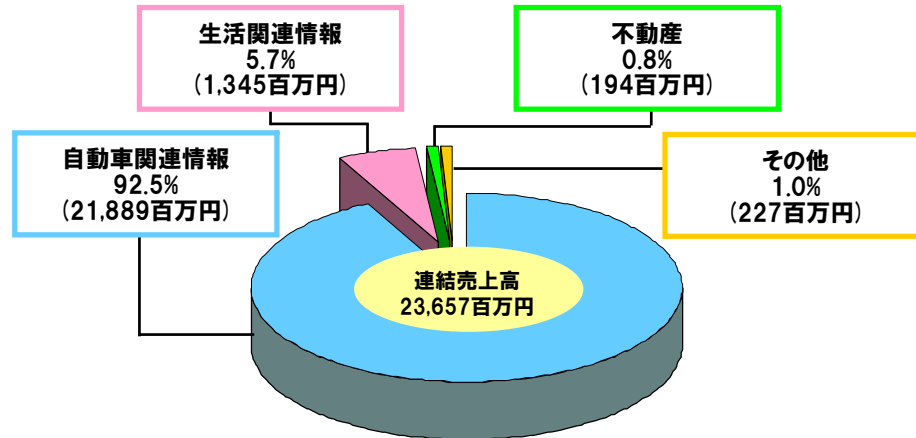
## 各指標の推移



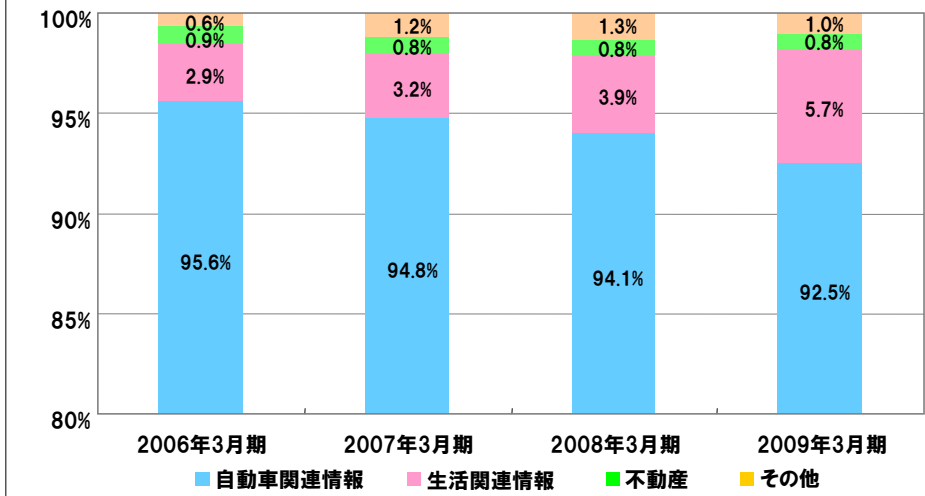
# 2009年3月期 業績概況(2)



## 2009年3月期 セグメント別売上高



## 参考:セグメント別売上高構成比の推移



### 自動車関連情報

情報誌事業は若干減収(前年同期対比97.5%)となるものの、インターネット関連商品の拡販により、IT事業が堅調に推移(同112.2%)したことから、売上高は343百万円の増収(同101.6%)となりました。

また、自動車関連情報セグメントにおけるIT事業の売上構成比は2.9ポイント上昇し、30.7%となりました。

営業利益については、データ入力業務等の内製化及びグループ事業の再構築等により1,460百万円の増益(同126.2%)となりました。

### 生活関連情報

主要サイトである「Vee SCHOOL.com」、「オアシスナビ」、「介護求人ナビ」、それぞれにおいて、取引社数及び平均取引単価が堅調に推移したことに加え、プロムック「介護のことがよくわかる本 Vol.1 2009春夏」の刊行、モバイル広告代理事業の展開等により、売上高は463百万円の増収(前年同期対比152.5%)となりました。

また、営業利益は62百万円(前年同期は24百万円の損失)となり、上場来初の黒字化を達成いたしました。

### その他

(株)マーズフラッグのサイト内検索「MARS FINDER」の拡販が進んだものの、グループ事業の再構築及び韓国子会社(株)ジェイベックスパートナーズ(2008年12月売却)が運営する「BOMUL.com」の低迷により、売上高は63百万円の減収(前年同期対比78.2%)となりました。

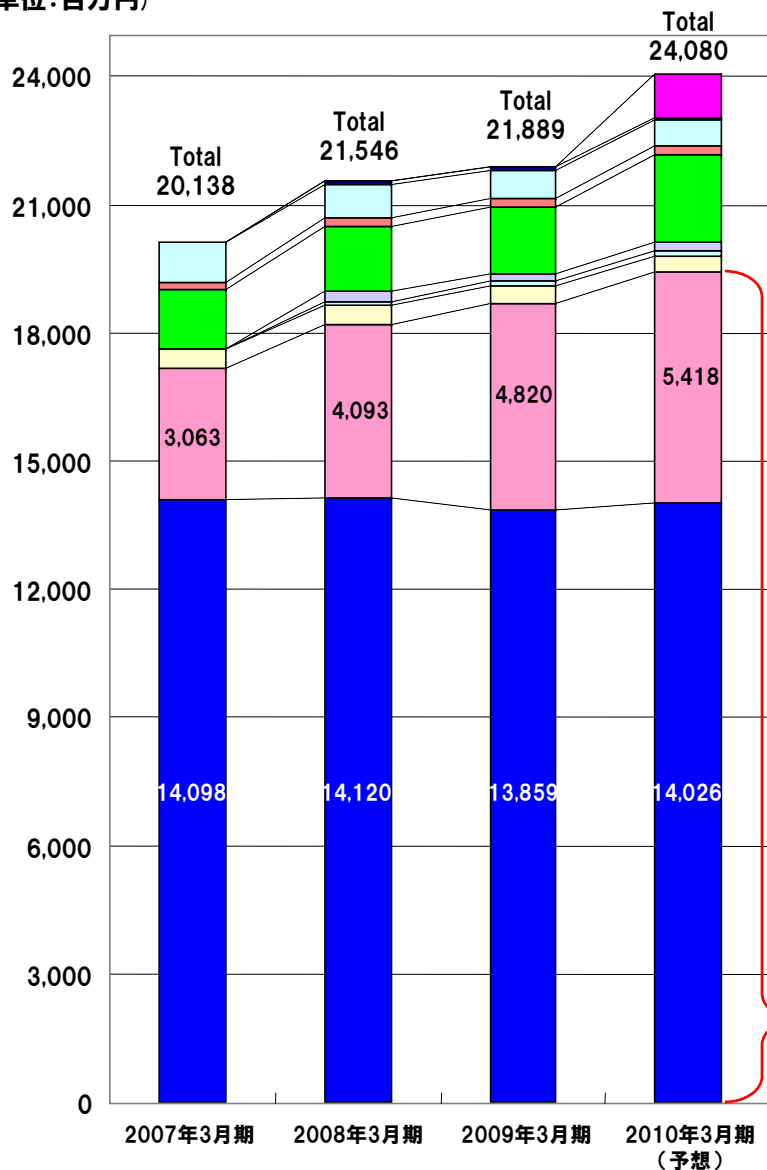
また、営業損失は80百万円(前年同期は123百万円の損失)となりました。



# 自動車関連情報 売上明細



(単位:百万円)



## 主力商品:Gooシリーズ

《情報誌》



クルマ情報誌 Goo



バイク情報誌 GooBike



輸入車情報誌 GooWORLD



クルマパーツ情報誌 GooParts

《インターネットサイト》



クルマ・ポータルサイトGoo-net

《モバイルサイト》

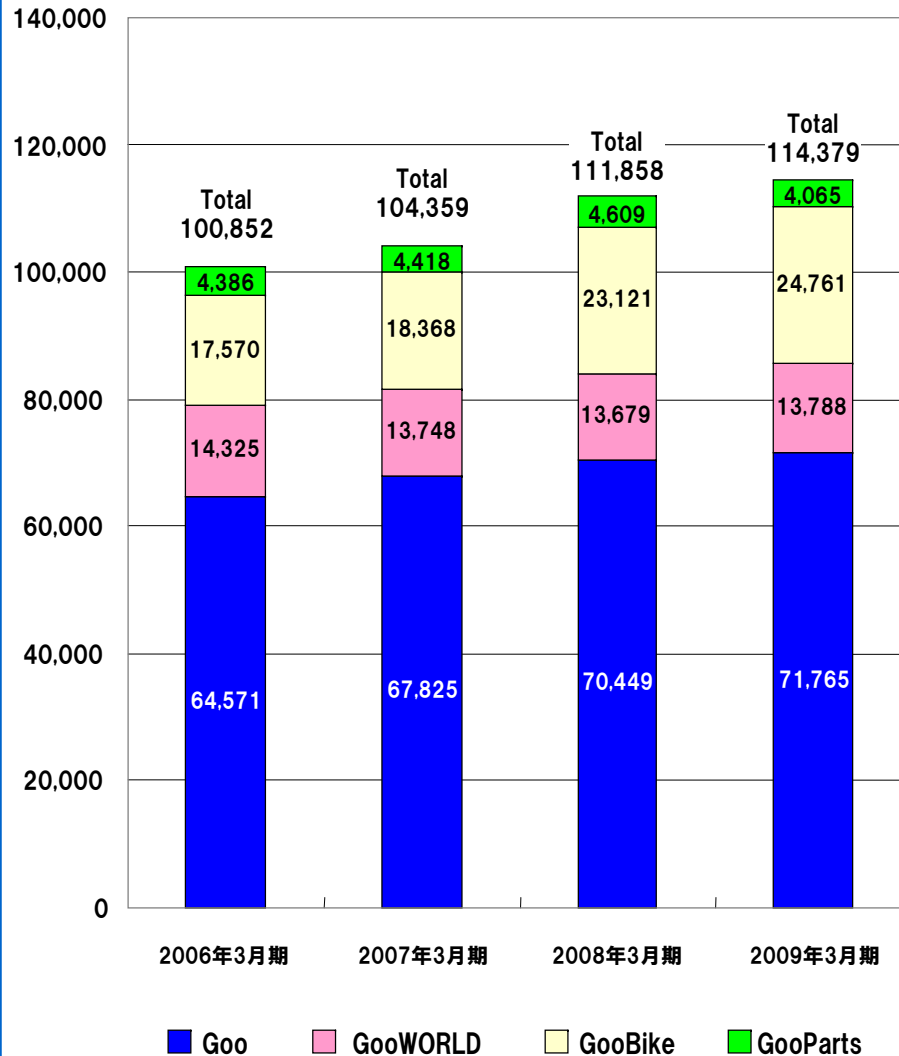


Gooクルマ情報 等

- BtoB 車両販売(株グーオートの中古車輸出支援サービス)
- EC (to B)
- BtoB データブックの購読料
- BtoB データブックへの広告掲載料
- BtoB データ提供料(Data Line、(株)リアテックの見積システム等)
- EC (to C)
- モバイル課金(Gooクルマ情報等)
- 情報誌販売
- Goo-net等のインターネットオプション商品(見積仲介サービス等)
- 基本広告掲載料(情報誌・PC・モバイルのセット)

→ Gooシリーズ情報登録・掲載料

## Gooシリーズ年間累計取引社数の推移



Gooシリーズの年間累計取引社数は、前年同期対比102.3%  
 平均取引単価は、前年並みの水準(前年同期対比100.1%)となりました。

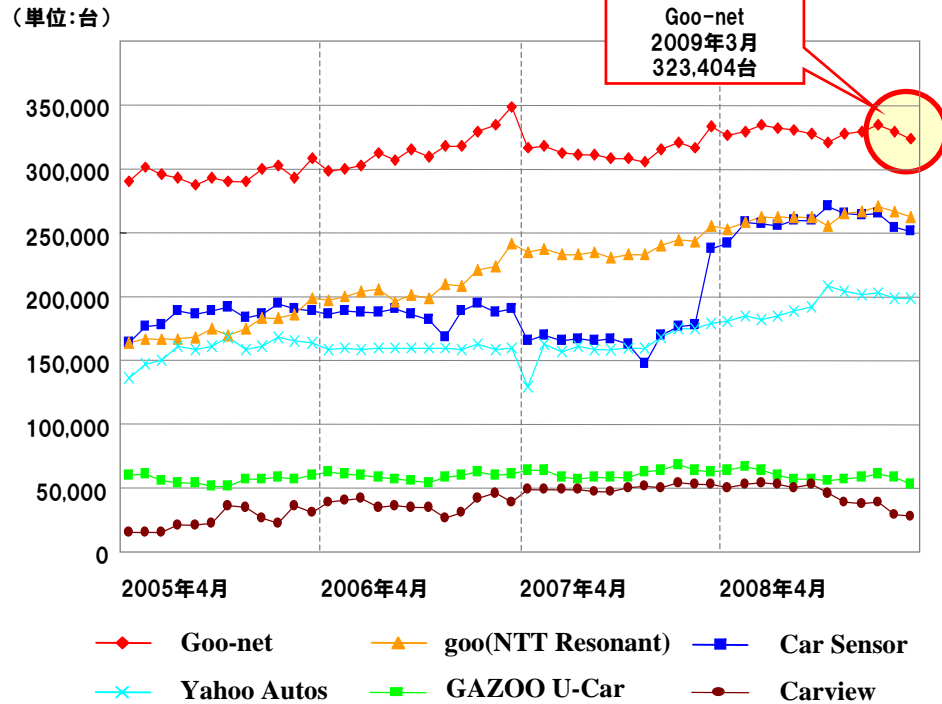
### 【参考】

- ・バイク情報誌GooBike中国版の創刊(2007年2月)
- ・バイク情報誌GooBike東北版の創刊(2007年3月)
- ・バイク情報誌GooBike九州版の創刊(2008年3月)
- ・クルマ情報誌Goo中国版の月2回刊化(2008年9月)
- ・クルマパーツ情報誌GooPartsの月2回刊化(2008年12月)
- ・バイク情報誌GooBike首都圏版・東海版・関西版の月2回刊化(2009年3月)

# 事業概況(2)

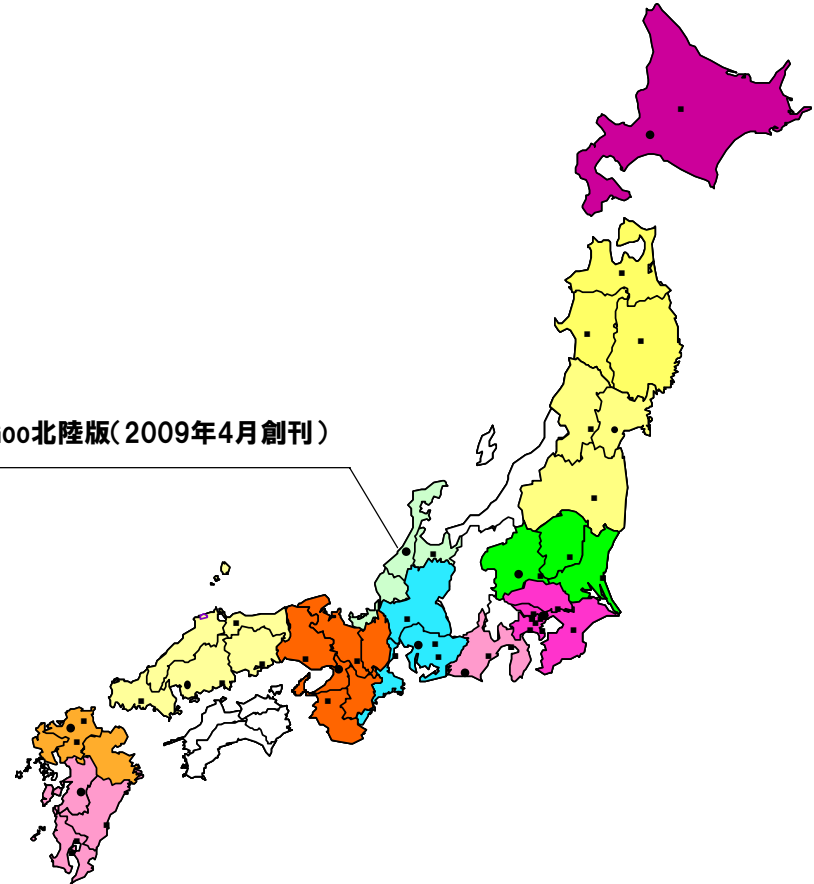


## 主要サイトの中古車掲載台数の推移



## 全国に展開する拠点網・データベースとも業界最大手

Goo北陸版(2009年4月創刊)



全国50拠点、中古車登録マーケットの89.9%のエリアをカバー

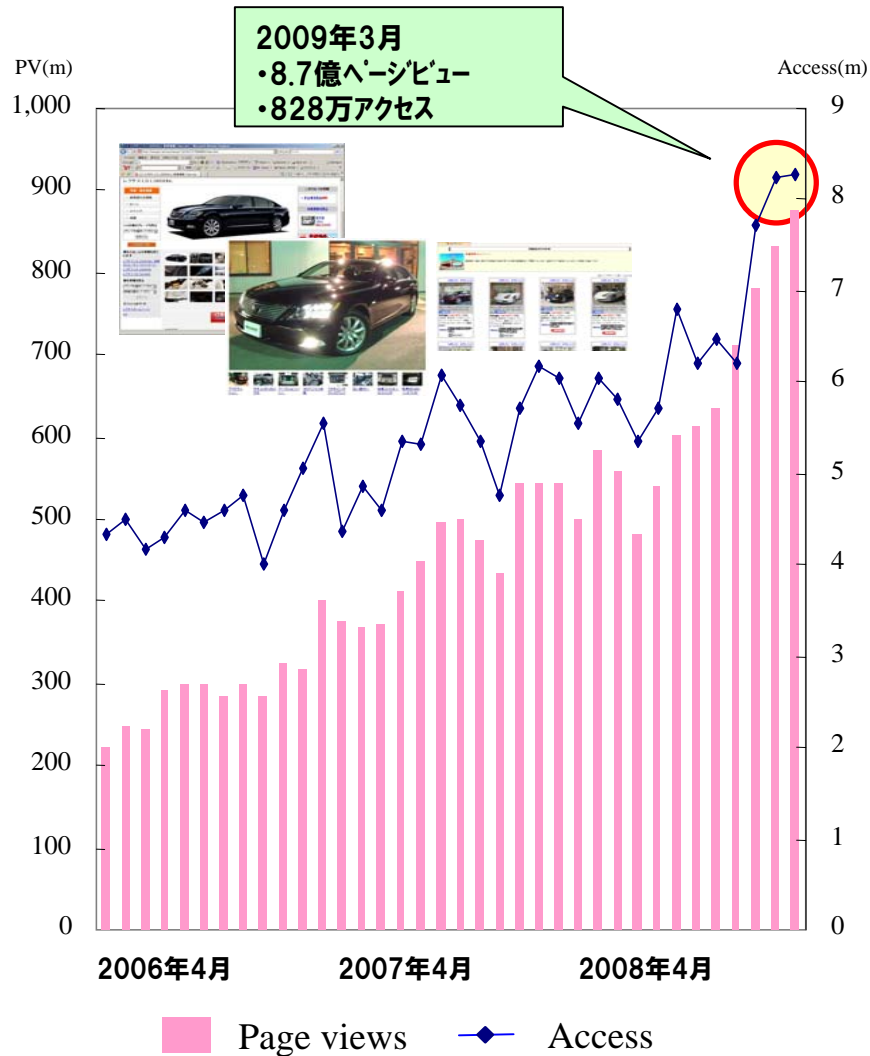
「Goo-net」の中古車掲載台数は常時30万台以上となっており、依然として競合他社サイトをリードしております。(当社調べ)

※「カーセンサー」の中古車掲載台数は、2008年3月より「カーセンサーnet」と「D-Ucar.net」の合計台数となっております。

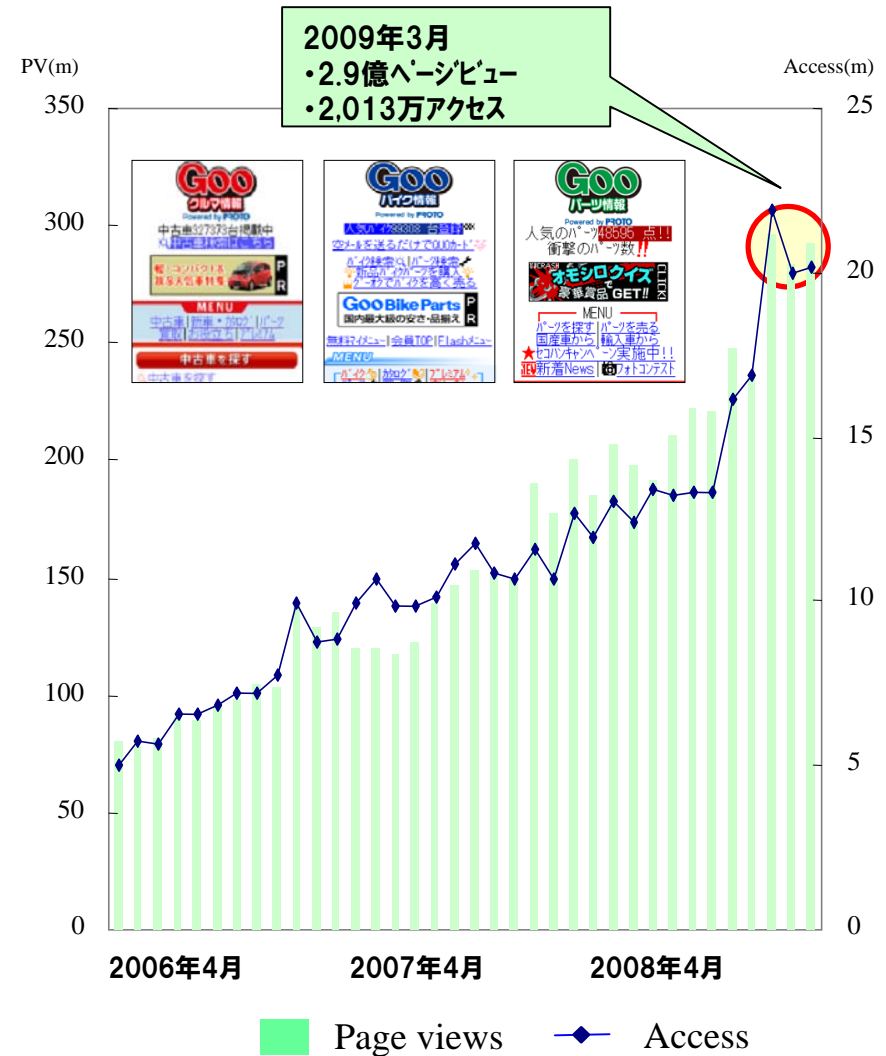
# 事業概況(3)



## クルマ・ポータルサイト“Goo-net”



## “Gooクルマ情報”



- 1. 業界最大級のクルマ関連情報を保有**
- 2. “Goo-net”を中心とした圧倒的なメディアパワー**
- 3. 全国に展開する営業拠点網を活用した営業力**
- 4. 強固な財務基盤**

2009年3月期においては、ROEが23.5%、ROAが26.6%となっており、中期的にはこれらの指標をさらに高めていく方針です。また、今後も十分な自己資本比率(2009年3月期:68.4%)を維持することに留意し、より一層、財務基盤を磐石なものとするよう努めていく方針です。

当社グループでは、基幹事業である自動車関連情報分野において、更なる業容拡大を図ると同時に、第2、第3の柱となる基幹事業を確立できるよう、生活関連情報分野における事業拡大に取り組んでおります。

具体的には、各事業において、ユーザーにとって「安心・信頼」できる情報コンテンツを提供し続けるとともに、クライアントに対しては様々な形の経営支援サービスを提供していくことにより、ユーザー・クライアント双方から支持される独創的かつ絶対的な価値を持つ企業グループとなることで、継続的かつ安定的な収益確保と更なる事業規模の拡大を目指してまいります。

## (A) 自動車関連情報の拡充

### (1) 中古車流通市場の活性化に向けた経営支援事業の拡充 + 業界リーダーとしてのポジション確立

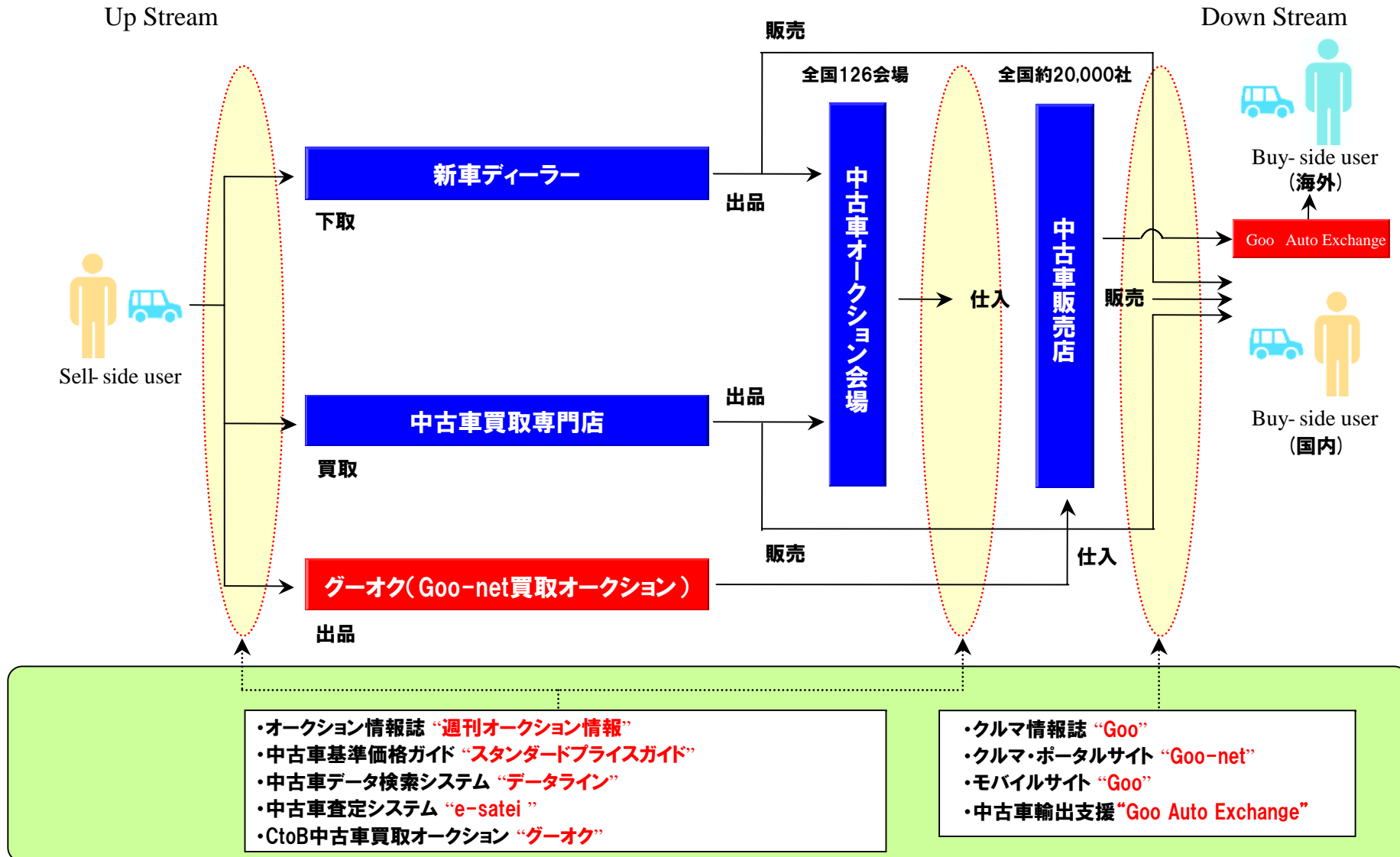


**総合的な経営支援事業の確立・拡充 ⇒ 中期的な成長維持の要件**

**業界内で絶対的なブランドを構築**

**ブランド力を活かして関連業界への領域拡大を図る**

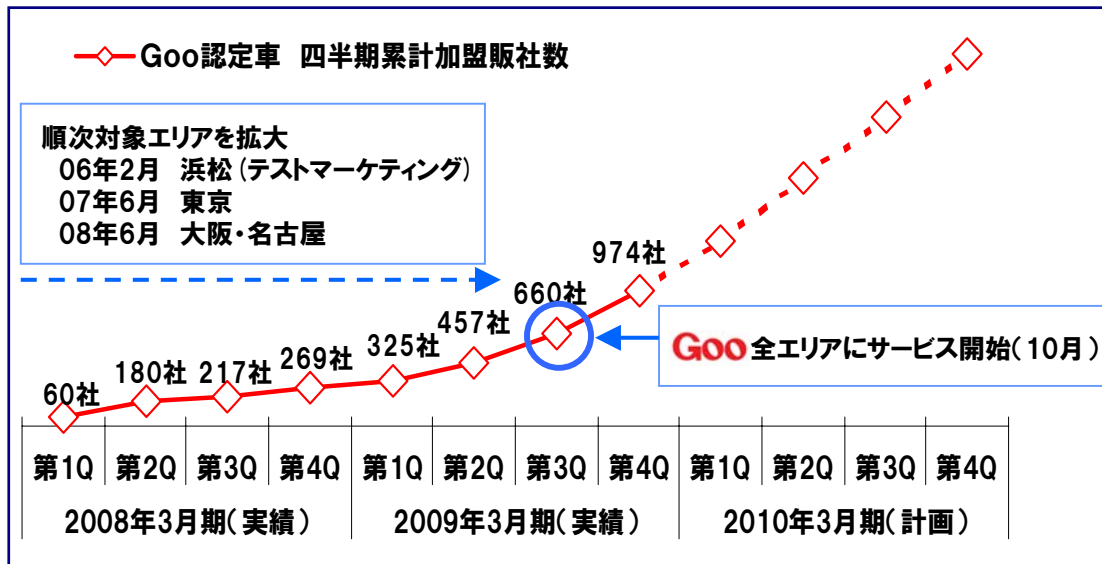
## 《中古車流通市場における当社の位置付け》



## (2) Goo認定サービス(第三者機関による鑑定書発行)の拡販



- 前期着手したエリア展開が順調に推移
- 販売店・ユーザーともに満足度は高い
- 2010年3月期は戦略商品として更なる拡販を目指す





## (3) 海外での事業展開

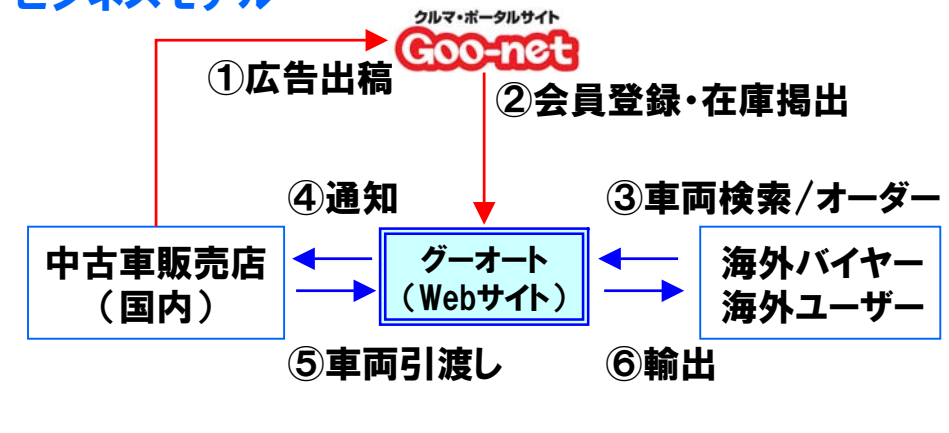
連結子会社を通じて、当社グループの情報収集・提供に関するノウハウを活かした事業を、グローバルに展開してまいります。

### Goo Auto Exchange



- 対象顧客: Goo認定加盟店
- 2009年6月サービス開始

### ビジネスモデル



## (B) 生活関連情報の拡充

### (1) カルチャー情報事業の強化：エリア拡大

#### 《 インターネットサイト 》



資格・スキル・趣味・学校の専門サイト“Vee SCHOOL”

#### 《 モバイルサイト 》



レッスン情報 Vee

### (2) 介護・医療・福祉分野の求人・転職情報事業の強化

#### 《 インターネットサイト 》



有料老人ホーム・シニア住宅検索サイト“オアシスナビ”



介護・医療・福祉の求人・転職サイト“介護求人ナビ”



看護師専門人材紹介サイト“ナースエーjent”

#### 《 モバイルサイト 》



オアシスナビ



介護求人ナビ



ナースエーjent

# 2010年3月期 連結業績予想



(単位:百万円)

	2009年3月期		2010年3月期		前期対比	
	(実績)	売上比	(計画)	売上比	増減	%
売上高	23,657	100.0%	27,000	100.0%	3,342	114.1%
売上原価	9,064	38.3%	11,031	40.9%	1,966	121.7%
売上総利益	14,592	61.7%	15,968	59.1%	1,376	109.4%
販売費及び一般管理費	9,208	38.9%	9,968	36.9%	760	108.3%
営業利益	5,384	22.8%	6,000	22.2%	615	111.4%
経常利益	5,400	22.8%	6,001	22.2%	601	111.1%
当期純利益	3,187	13.5%	3,504	13.0%	317	109.9%
1株当たり当期純利益(円)	304.67	-	334.99	-	-	109.9%

## Point

【売上高 270億円 (前年比114.1%)】

主力事業Gooシリーズの持続的成長、既存事業の領域拡大、新規事業の積極展開

【売上原価 110億円 (前年比121.7%)】

中古車輸出支援事業(株)グーオート)の開始に伴い、売上高原価率は2.6ポイント上昇する見通し

【営業利益 60億円 (前年比111.4%)】

増収と営業効率の改善により、前期同様に**営業利益の2桁成長**を目指す

# 2010年3月期 セグメント別業績予想



(単位:百万円)

	売上高					営業利益					
	2009年3月期		2010年3月期		増減	2009年3月期		2010年3月期		増減	
	(実績)	前期比	(計画)	前期比		(実績)	利益率	(計画)	利益率		前期比
自動車関連情報	21,889	101.6%	24,080	110.0%	2,190	7,034	32.1%	7,622	31.7%	108.4%	⑤ 588
情報登録・掲載料	18,872	102.6%	19,664	104.2%	① 792	-	-	-	-	-	-
情報提供料	3,017	95.9%	4,415	146.3%	② 1,398	-	-	-	-	-	-
生活関連情報	1,345	152.5%	2,000	148.7%	③ 654	62	4.6%	254	12.7%	409.8%	⑥ 192
不動産	194	111.5%	197	101.3%	2	70	36.2%	79	40.2%	112.5%	8
その他	227	78.2%	722	317.6%	④ 494	△ 80	-	△ 4	-	-	⑦ 76
管理部門	-	-	-	-	-	△ 1,701	-	△ 1,952	-	-	⑧ △ 250
全社合計	23,657	103.3%	27,000	114.1%	3,342	5,384	22.8%	6,000	22.2%	111.4%	615

Point

【自動車関連情報】

- ① Gooシリーズ/IT事業の成長(情報誌事業は微増)
- ② (株)ゲーオート/中古車輸出支援事業の開始

【生活関連情報】

- ③ ケア関連情報事業(介護・医療・福祉分野)の成長
- レッスン情報事業の成長

【その他】

- ④ (株)プロトデータセンター/BPO事業の拡大
- (株)マーズフラッグ/MARS FINDERの拡販

Point

【自動車関連情報】

- ⑤ IT事業の増収とプロモーションコストの効率化

【生活関連情報】

- ⑥ 増収に伴う収益改善

【その他】

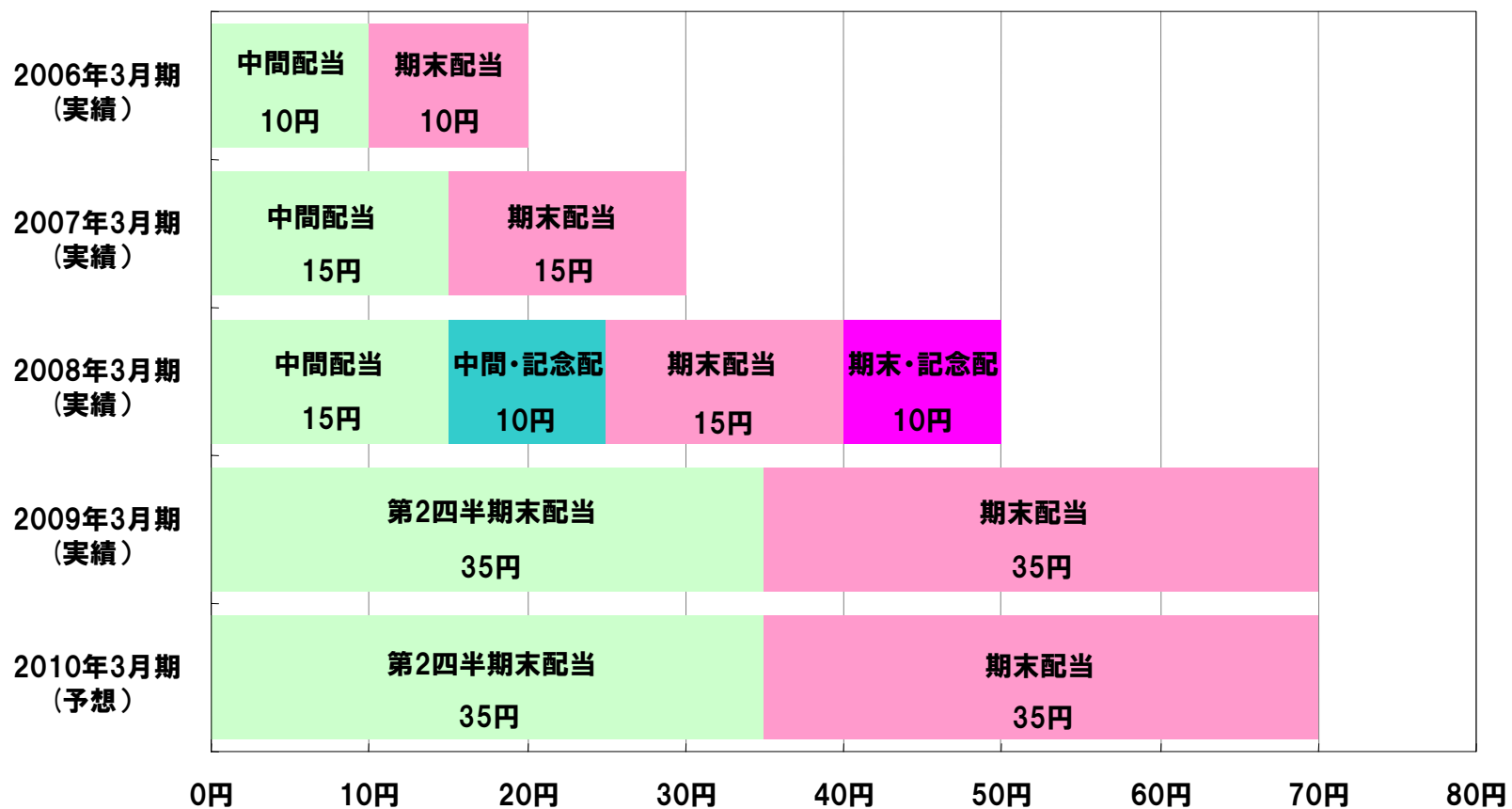
- ⑦ 増収に伴う赤字圧縮

【管理部門】

- ⑧ M&A、新規事業開発の推進

## 1株当たり年間配当金の推移

継続的かつ安定的な配当に留意するとともに、将来の成長に備えるための内部留保の充実等を総合的に勘案したうえで利益還元に努める。



# 参考:2010年3月期 四半期連結業績予想



(単位:百万円)

	2008年3月期					2009年3月期					2010年3月期(計画)				
	第1Q	第2Q	第3Q	第4Q	合計	第1Q	第2Q	第3Q	第4Q	合計	第1Q	第2Q	第3Q	第4Q	合計
売上高	5,644	5,700	5,899	5,649	22,893	5,797	5,971	5,908	5,980	23,657	6,143	6,704	6,721	7,430	27,000
売上原価	2,447	2,598	2,570	2,356	9,973	2,192	2,265	2,272	2,333	9,064	2,416	2,768	2,733	3,112	11,031
売上総利益	3,197	3,101	3,329	3,292	12,920	3,604	3,705	3,635	3,647	14,592	3,727	3,935	3,987	4,318	15,968
販売費及び一般管理費	2,157	2,236	2,190	2,564	9,149	2,103	2,154	2,217	2,732	9,208	2,433	2,431	2,444	2,659	9,968
営業利益	1,039	864	1,138	728	3,771	1,501	1,550	1,417	914	5,384	1,294	1,503	1,543	1,658	6,000
経常利益	1,060	869	1,174	734	3,837	1,516	1,544	1,433	905	5,400	1,293	1,504	1,544	1,659	6,001
四半期(当期)純利益	572	366	693	205	1,838	906	929	875	476	3,187	755	873	912	961	3,504

※ 売上原価は、返品調整引当金戻入額及び繰入額を加味した数値であります。

	2008年3月期					2009年3月期					2010年3月期(計画)				
	第1Q	第2Q	第3Q	第4Q	合計	第1Q	第2Q	第3Q	第4Q	合計	第1Q	第2Q	第3Q	第4Q	合計
売上高	5,644	5,700	5,899	5,649	22,893	5,797	5,971	5,908	5,980	23,657	6,143	6,704	6,721	7,430	27,000
自動車関連情報	5,326	5,366	5,553	5,298	21,546	5,455	5,574	5,422	5,437	21,889	5,597	6,027	5,962	6,492	24,080
情報登録・掲載料	4,508	4,600	4,740	4,550	18,400	4,686	4,875	4,633	4,676	18,872	4,745	4,988	4,757	5,172	19,664
情報提供料	817	766	813	747	3,145	769	698	788	761	3,017	852	1,039	1,204	1,319	4,415
生活関連情報	203	222	221	235	882	247	296	364	436	1,345	401	490	495	613	2,000
不動産	44	43	43	42	174	43	50	50	49	194	48	48	50	50	197
その他	70	68	80	72	291	49	49	70	57	227	96	137	213	274	722
営業利益	1,039	864	1,138	728	3,771	1,501	1,550	1,417	914	5,384	1,294	1,503	1,543	1,658	6,000
自動車関連情報	1,482	1,343	1,599	1,148	5,573	1,909	1,950	1,829	1,344	7,034	1,794	1,936	1,942	1,949	7,622
生活関連情報	△ 16	△ 3	△ 5	0	△ 24	4	24	16	16	62	16	40	52	144	254
不動産	20	17	18	15	71	13	12	27	17	70	18	19	20	20	79
その他	△ 49	△ 45	△ 34	5	△ 123	△ 20	△ 39	△ 19	△ 1	△ 80	△ 14	△ 18	5	22	△ 4
管理部門	△ 397	△ 446	△ 439	△ 441	△ 1,725	△ 404	△ 397	△ 436	△ 462	△ 1,701	△ 520	△ 474	△ 477	△ 479	△ 1,952

# 参考:2010年3月期 個別業績予想



(単位:百万円)

	売 上 高					営 業 利 益					
	2009年3月期		2010年3月期			2009年3月期		2010年3月期			
	(実績)	前期比	(計画)	前期比	増減	(実績)	利益率	(計画)	利益率	前期比	増減
自動車関連情報	20,770	102.6%	21,755	104.7%	984	6,856	33.0%	7,488	34.4%	109.2%	632
情報誌事業	14,696	97.8%	14,750	100.4%	53	3,752	25.5%	3,370	22.9%	89.8%	△ 381
IT事業	6,074	116.6%	7,004	115.3%	930	4,770	78.5%	5,528	78.9%	115.9%	757
(IT事業投資)	-	-	-	-	-	△ 1,666	-	△ 1,410	-	-	255
生活関連情報	1,343	157.3%	1,977	147.2%	634	63	4.7%	279	14.1%	437.5%	215
不動産	196	110.3%	309	156.9%	112	65	33.3%	73	23.6%	111.4%	7
その他	17	9773.9%	8	46.3%	△ 9	4	27.8%	△ 9	-	-	△ 13
管理部門	-	-	-	-	-	△ 1,639	-	△ 1,831	-	-	△ 192
全社合計	22,328	105.0%	24,050	107.7%	1,721	5,351	24.0%	6,000	24.9%	112.1%	648

※ 本資料に記載の金額は、全て百万円以下を切り捨てて表示しております。

## ■ 将来予測について

本資料で提供されているIR情報には、将来の見通しに関する情報が含まれています。  
これら歴史的事実以外の情報は、当社グループが属する業界の競争、市場、諸制度に係るリスクや不確実性による影響を受ける可能性があります。その結果、当社が現時点で把握可能な情報から判断した仮定および推測に基づく見込みは、将来における実際の成果及び業績とは異なる場合があり得ることを、ご承知おきください。

## ■ お問い合わせ先

株式会社プロトコーポレーション

名古屋市中区葵一丁目23番14号

TEL 052-934-1519 FAX 052-934-1750

<http://www.proto-g.co.jp/>

[4298ir@proto-g.co.jp](mailto:4298ir@proto-g.co.jp)

IR担当／経営企画室 鈴木